



**ДЪРЖАВЕН  
ФОНД  
ЗЕМЕДЕЛИЕ**

София 1618, бул. „Цар Борис III“ 136,  
тел.: 02/81-87-100, 02/81-87-202  
факс: 02/81-87-267, [dfz@dfz.bg](mailto:dfz@dfz.bg), [www.dfz.bg](http://www.dfz.bg)



**ПРОЕКТОБЮДЖЕТ ЗА 2025 Г.  
И АКТУАЛИЗИРАНА БЮДЖЕТНА ПРОГНОЗА ЗА  
ПЕРИОДА 2026 - 2028 Г.  
В ПРОГРАМЕН ФОРМАТ**

**НА**

**ДЪРЖАВЕН ФОНД „ЗЕМЕДЕЛИЕ“**

## **I. МИСИЯ**

Държавен фонд „Земеделие“ е учреждение, прилагащо водената от Министерството на земеделието и храните държавна политика чрез осъществяване на финансово подпомагане в областта на земеделието, животновъдството, горите, рибното стопанство и аквакултурите.

Изпълнявайки функциите на акредитирана разплащателна агенция, фондът обезпечава административно и финансово прилагането в Република България на основните инструменти на Общата селскостопанска политика на Европейския съюз – директните плащания и пазарната подкрепа на земеделските производители (I<sup>ви</sup> стълб) и политиката на развитие на селските райони (II<sup>ри</sup> стълб), както и на Общата политика на Европейския съюз в областта на рибарството.

Фондът осъществява дейността си на принципите на законност, прозрачно и ефективно управление, достъпност, отговорност и координация, съгласно приложимото европейско законодателство, Закона за подпомагане на земеделските производители (ЗПЗП), приетите от Управителния съвет (УС) на Фонда решения, правила, програми и указания, Устройствения правилник и Правилника за дейността на Държавен фонд „Земеделие“.

## **II. ОРГАНИЗАЦИОННО РАЗВИТИЕ И КАПАЦИТЕТ**

Организацията на Фонда е регламентирана с Устройствения правилник на ДФЗ. Органи на управление на фонда са управителният съвет и изпълнителният директор. Заместник изпълнителните директори подпомагат изпълнителния директор при изпълнение на неговите функции и отговарят пряко за съответните организационни структури и дейности съгласно ресорното си разпределение, определено с решение на управителния съвет. Заместник изпълнителните директори, съгласно определените им ресори, отговарят и за съответните дейности на териториалните структури на фонда. Административното ръководство на администрацията на фонда се осъществява от главен секретар.

Фондът е структуриран в Централно управление и в 28 областни дирекции. Общата численост на персонала в организационните структури на фонда е 1 693 щатни бройки. Администрацията на Централното управление на фонда е организирана в 7 дирекции обща администрация, 10 дирекции специализирана администрация, финансови контролори, служител по сигурността на информацията, дирекция "Вътрешен одит", "Инспекторат" и звено "Сертификация на разходите по Оперативната програма за развитие на сектор "Рибарство".

С влизането в сила на Многогодишна финансова рамка 2021-2027 г. и приемането на стратегическите и програмните документи на Република България за управление на средствата от Европейския съюз за новия програмен период 2021-2027 г., административният капацитет на ДФЗ е ангажиран интензивно с разработването на нови правила и процедури, както и със софтуерното обезпечаване на новите дейности.

Във връзка със стартиране на изпълнението на Стратегически план за развитие на земеделието и селските райони 2023-2027 г., натовареността в ДФЗ се увеличи неколкостратно. За стартиране на интервенциите от Стратегическия план се разработват нови процедури, които подлежат на акредитация, нови модули в ИСАК, като продължава и разработването на СЕУ.

Паралелно с това продължават приемите, договарянето и плащанията по досега действащите схеми и мерки от Програмата за развитие на селските райони 2014-2020 г., Програмата за морско дело и рибарство 2014-2020 г., националната програма за подпомагане на лозаро-винарския сектор 2019-2023 г. и др. За целта се полагат извънредни усилия, с оглед осигуряване на пълно усвояване на бюджета по програмите. Допълнително нарастват и действащите схеми за държавни помощи, както и броя на подпомогнатите земеделски стопани по тях.

С ПМС № 157 от 07.07.2022 г. за определяне на органите и структурите, отговорни за изпълнението на Плана за възстановяване и устойчивост (ПВУ) на Република България, и на техните основни функции, Държавен фонд „Земеделие“ е определен като една от структурите за наблюдение и докладване (СНД) с възлагане на дейности и функции за изпълнение на инвестиция „Фонд за насърчаване на технологичния и екологичен преход на селското стопанство“. В тази връзка със заповед на изпълнителния директор на ДФЗ е определен екип за изпълнение на дейностите и функциите на СНД от ПВУ, в който са включени голяма част от дирекциите в ДФЗ. Това води до значително увеличаване натоварването на тези дирекции, предвид, че служителите им освен текущите си задължения, изпълняват и нови, свързани с договаряне, извършване на проверки, въвеждане на информация в ИСУН, извършване на плащания, осчетоводяване и отчитане, проследяване етапите на инвестициите, както и други дейности свързани със Системата за управление и контрол на ПВУ.

Значително внимание от страна на Европейската комисия се отделя на административния капацитет и именно поради това наличието на експертен потенциал е едно от ключовите изисквания за одобрението на новите програми. Изграждането на един експерт е дълъг и сложен процес и отнема години поради спецификата на схемите и мерките, които ДФ „Земеделие“ прилага. През периода 2007-2013 г. и 2014-2020 г. в Разплащателна агенция се изградиха и доказаха експерти с висока квалификация, ерудиция и производителност на труда. Една от мотивациите на тези експерти е финансовата. Непривлекателното заплащане на експертите много често води до голямо текучество в персонала, което нееднократно е отбелязвано и от проверяващите екипи. В одитни доклади на Европейската комисия, Европейската Сметна палата, Сертифициращия орган и др. Разплащателната агенция има препоръки за намаляване на текучеството на персонала. Освен текучеството, друг проблем е загубата на административната памет на организацията.

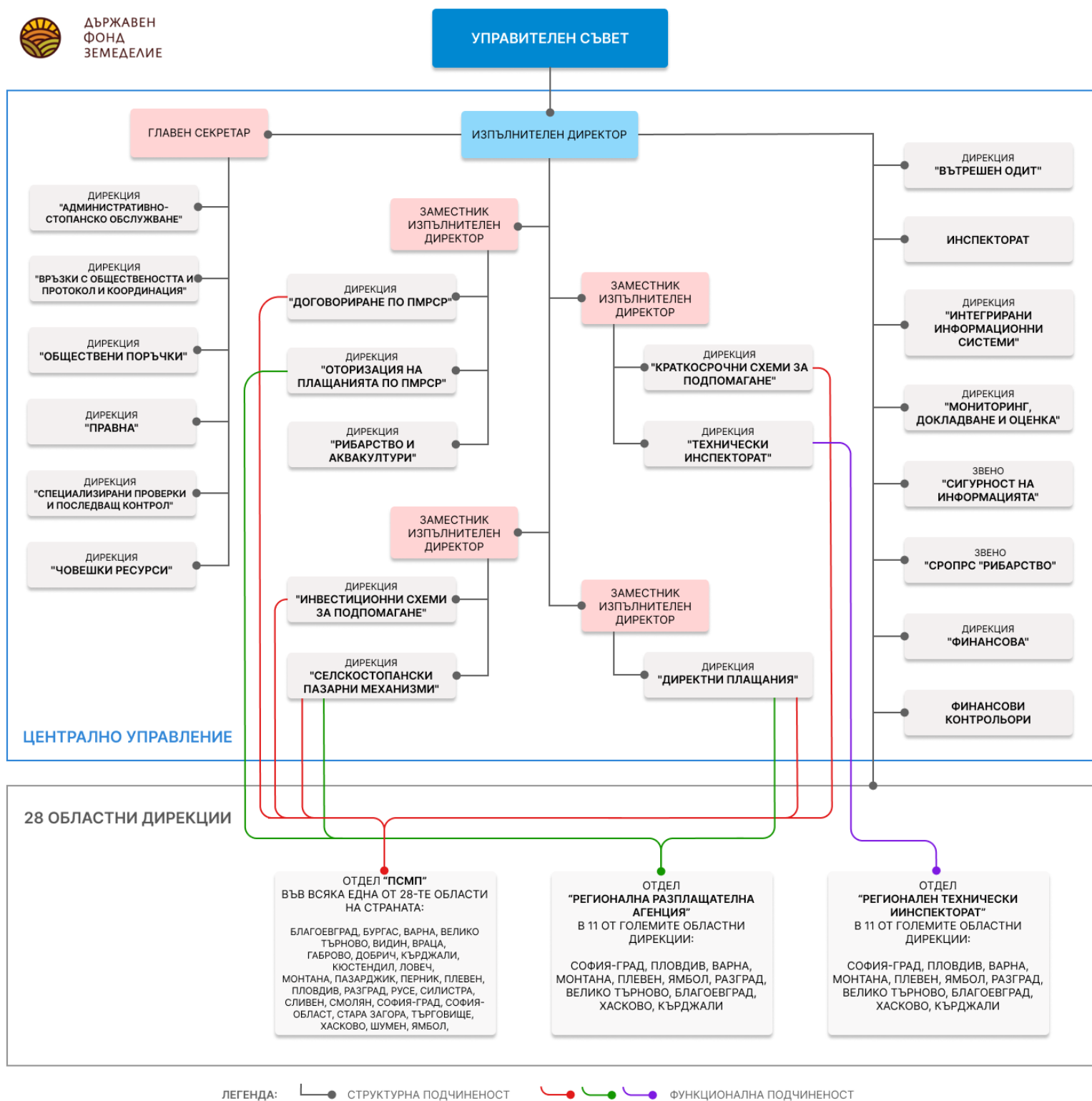
Основно предизвикателство е съхранението и усъвършенстването на вече изградения административен капацитет, за да може Държавен фонд „Земеделие“ – Разплащателна агенция да отговори на все по-високите очаквания на българския земеделски стопанин при прилагането на Общата селскостопанска политика на ЕС и на националните приоритети в тази област.

Една от мерките за запазване и развитие на административния капацитет е увеличение на заплатите на служителите.

Друга мярка за подобряването на административния капацитет е чрез провеждане на обучения. Добрата експертност изисква поддържане на нивото на знания. В момент на стартиране на нов програмен период с въвеждане на множество нови мерки и съответно нови изисквания, провеждането на обучение е задължителен елемент от работата на ДФ „Земеделие“.

Размерът на заявените средства за ресурсна обезпеченост за периода 2025 - 2028 г. е свързан с политиката на Република България за въвеждане на електронно управление, респ. въвеждането на изцяло електронни системи за подаване и обработване на постъпилите документи, доставка на софтуерни решения за надграждане и обновяване на информационната инфраструктура и защита на масивите от данни на информационни системи Интегрираната система за администриране и контрол (ИСАК) и системата за електронни услуги (СЕУ) на ДФ „Земеделие“, за модернизация на информационната инфраструктура и осигуряване на надеждно резервно възстановяване, синхронизиране и репликация на ниво база данни на ИСАК, повишаване на нивото на защита на данните в системите ИСАК и СЕУ чрез прилагане на вече придобити софтуерни решения, внедряване на ефективен първоначален модел за хранилище на данни /Data Warehouse/ и бизнес разследване на данни /Business intelligence/, доставка, инсталация, настройки и пускане в действие на телефонни централи за нуждите на ДФЗ, доставка и поддръжка на нова техника, в т.ч. компютри, копирни машини, скенери, специализирано оборудване за проверки на място, активно мрежово оборудване, доставка и внедряване на нов софтуер, лицензи и защитни стени, климатици и др., като е предвидена и необходимостта от ресурсна обезпеченост, свързана с увеличаване на отговорностите и административната тежест върху ДФЗ.

Фиг.1. Органиграма на административната структура на ДФ „Земеделие“:



### **III. ПОЛИТИКА НА МИНИСТЕРСТВОТО НА ЗЕМЕДЕЛИЕТО И ХРАНИТЕ В ОБЛАСТТА НА ЗЕМЕДЕЛИЕТО И СЕЛСКИТЕ РАЙОНИ**

#### ***Визия за развитието на политиката***

Съгласно устройствения си правилник Държавен фонд „Земеделие“:

- изпълнява функциите на Разплащателна агенция от датата на издаване на акта за акредитация;
- предоставя целеви кредити в областта на земеделието и прилага държавните помощи в областта на земеделието и рибарството със средства от държавния бюджет;
- изпълнява функциите на агенция „САПАРД“ съгласно Многогодишното финансово споразумение;
- изпълнява функциите съгласно Регламент (ЕС) № 1306/2013 на Европейския парламент и на Съвета относно финансирането, управлението и мониторинга на общата селскостопанска политика и за отмяна на регламенти (ЕИО) № 352/78, (ЕО) № 165/94, № 2799/98, № 814/2000, № 1290/2005 и № 485/2008 на Съвета (Регламент (ЕС) № 1306/2013) (ОВ, L 347, 20.12.2013 г.) и Регламент (ЕС) 2021/2116 на Европейския парламент и на Съвета от 2 декември 2021 година относно финансирането, управлението и мониторинга на общата селскостопанска политика.

Дейността на фонда е основана на Закона за подпомагане на земеделските производители, чието изпълнение е възложено министъра на земеделието и храните.

Държавен фонд „Земеделие“ участва в прилагането на политиката на Министерството на земеделието и храните в областта на земеделието и селските райони.

Фондът споделя дългосрочната визия на Република България, обвързана с изграждане на конкурентно, ефективно, икономически и екологично устойчиво българско селско стопанство, защита на пазара на земеделски продукти от сътресения и подобряване качеството на живот и модернизация на земеделието в селските райони.

#### ***Стратегическа и оперативни цели***

Фондът допринася за постигане на стратегическите и оперативни цели, заложили в политиката на Министерството на земеделието и храните, в рамките на Общата селскостопанска политика на Европейския съюз.

В този смисъл дейността на фонда е подчинена на следните **стратегически цели**:

- ефективно, конкурентоспособно и пазарноориентирано земеделие;
- устойчиво развитие на отрасъла;
- подобряване качеството на живот и разнообразяване на икономиката в селските райони.

#### ***Оперативните цели включват:***

- ефективно усвояване на средства от Европейския фонд за гарантиране на земеделието и Европейския земеделски фонд за развитие на селските райони чрез добро административно и финансово управление и контрол;
- насърчаване устойчивото използване на поземлените ресурси и опазването на природните ресурси в селските райони чрез прилагане на агроекологични мерки;
- подпомагане развитието на ефективно растениевъдство и животновъдство чрез изплащане на субсидии и прилагане на програми за развитие на селските райони;
- стабилизиране на пазарите на земеделски продукти чрез оказване на пазарна финансова подкрепа;
- повишаване на доходите на производителите чрез директни плащания на площ и държавни помощи;
- разширяване структурата на икономиката и подобряването на инфраструктурата и услугите в селските райони чрез прилагане на Програмата за развитие на селските райони;

- договаряне и разплащане на финансовите средства по Програмата за развитие на селските райони съгласно изготвените индикативни годишни програми при спазване на сроковете, предвидени в тях и намаляване на сроковете за обработка на документи от администрацията и опростяване на процедурите за кандидатстване;
- предоставяне на безвъзмездна финансова помощ на бенефициерите по секторните интервенции, включени в Стратегическия план за развитие на земеделието и селските райони в България за периода 2023 - 2027 г.

#### **Очаквани ползи/ефект за обществото от прилагането на политиката**

- възраждане на българското селско стопанство;
- повишаване на доходите и подобряване качеството на живот на бенефициерите на фонда;
- опазване на селските райони, с техните културни особености, традиции и бит;
- спиране обезлюдяването на селските райони;
- техническа и технологична модернизация на сектора и изграждане на стабилен пазар на земеделски продукти;
- увеличаване дела на биологичното производство;
- развитие на ефективен животновъден и растениевъден сектор;
- устойчиво развитие на земеделието на базата на високоефективно земеделско производство, опазващо околната среда.

#### **Взаимоотношения с други институции, допринасящи за изпълнение на политиката**

- Министерството на земеделието и храните;
- Министерство на финансите;
- Институциите на Европейския съюз;
- Разплащателните агенции на други страни-членки на ЕС;
- Националната агенция за приходите;
- БНБ;
- Търговските банки;
- Българската агенция по безопасност на храните.

#### **Показатели за полза/ефект и целеви стойности**

		ПОКАЗАТЕЛИТЕ ЗА ИЗПЪЛНЕНИЕ И ЦЕЛЕВИ СТОЙНОСТИ						
		Ползи/ефекти:		Целева стойност				
		Показатели за изпълнение		Мерна единица	Проект 2025 г.	Прогноза 2026 г.	Прогноза 2027 г.	Прогноза 2028 г.
Бюджетна програма 8400.01.01	1	Изпълнение на бюджета по ПРСР 2014 - 2020 по правилото N+3 (ЕЗФРСР)		хил. лв.	993 900			
	2	Изпълнение на бюджета по СП 2023-2027 (ЕЗФРСР)		хил. лв.	393 000	552 000	551 000	552 000
	3	Финансиране на разходи за ДДС на общини с одобрени проекти по ПРСР/СПРЗСР		хил. лв.	55 800	27 000	31 500	36 000
Бюджетна програма 8400.01.02	4	Интервенции в секторите на плодове и зеленчуците и на млякото и млечните продукти		хил. лв.	3300	3300	3300	3300
	5	Преструктуриране и конверсия на лозя		хил. лв.	24 000	24 000	24 000	20 000
	6	Инвестиции в лозаро-винарския сектор		хил. лв.	19 000	19 000	19 000	16 000
	7	Други интервенции в лозаро-винарския сектор: застраховане на реколтата, събиране на реколтата на зелено, насърчаване на винения туризъм, информирание и популяризиране		хил. лв.	7 900	7 900	7 900	5 000
	8	Промоционални програми		хил. лв.	6 000	6 000	6 000	3 000

ПОКАЗАТЕЛИТЕ ЗА ИЗПЪЛНЕНИЕ И ЦЕЛЕВИ СТОЙНОСТИ							
Ползи/ефекти:			Целева стойност				
Показатели за изпълнение			Мерна единица	Проект 2025 г.	Прогноза 2026 г.	Прогноза 2027 г.	Прогноза 2028 г.
	9	Интервенции в сектор "Пчеларство"	хил. лв.	10 000	10 000	10 000	8 000
	10	Училищен плод и Училищно мляко /без ДДС/	хил. лв.	56 400	58 900	61 600	64 292
	11	Разходи за ДДС по схема "Училищен плод" и схема "Училищно мляко"	хил. лв.	12 000	12 500	13 000	13 500
Бюджетна програма 8400.01.03	12	Отделени от производството директни плащания	хил. лв.	230 000	240 000	240 000	240 000
	13	Други директни плащания	хил. лв.	1 300 000	1 350 000	1 400 000	1 400 000
Бюджетна програма 8400.01.04	14	Държавни помощи	хил. лв.	318 350	318 350	318 350	318 350
	15	Краткосрочни и инвестиционни кредити	хил. лв.	120 000	120 000	120 000	120 000
	16	Преходна национална помощ	хил. лв.	120 000	119 500	119 000	118 500

### Информация за наличността и качеството на данните

Всички данни са налични в информационните системи на Държавен фонд „Земеделие“. Качеството на данните е гарантирано от Системата за управление на качеството и информационната сигурност (СУКИС), внедрени съгласно стандарти ISO 27001:2013, ISO 9001:2015 и ISO 37001, както и от Интегрираната система за администриране и контрол (ИСАК) и Информационната система за управление и наблюдение (ИСУН 2020).

## **IV. ПОЛИТИКА НА МИНИСТЕРСТВОТО НА ЗЕМЕДЕЛИЕТО И ХРАНИТЕ В ОБЛАСТТА НА РИБАРСТВОТО И АКВАКУЛТУРИТЕ**

### ***Визия за развитието на политиката***

Държавен фонд „Земеделие“ участва в прилагането на политиката на Министерството на земеделието и храните в областта на рибарството и аквакултурите като:

- изпълнява делегирани функции по верификация на разходите по Оперативната програма за развитие сектор „Рибарство“ 2007 - 2013 г. (ОПРСР), Програмата за морско дело и рибарство 2014 - 2020 г. (ПМДР) и Програмата за морско дело, рибарство и аквакултури 2021 - 2027 г. (ПМДРА);
- изпълнява делегирани функции по осъществяване на мониторингови проверки за изпълнение на производствени програми, изпълнение на мониторинговите индикатори за резултат и всички свързани дейности в обхвата на мониторинга, касаещи изпълнението на задълженията по договор от страна на бенефициера;
- изпълнява функциите на Сертифициращ орган по Оперативната програма за развитие на сектор „Рибарство“ и по „Програмата за морско дело и рибарство 2014 – 2020“ (ПМДР).

Дейността на фонда е основана на Закона за подпомагане на земеделските производители, чието изпълнение е възложено министъра на земеделието и храните.

Фондът споделя дългосрочната национална визия, обвързана с изграждане на конкурентен, ефективен, икономически и екологично устойчив сектор „Рибарство“ в България.

### ***Стратегическа и оперативни цели***

Фондът допринася за постигане на стратегическите и оперативни цели, заложи в политиките на Министерството на земеделието и храните, в рамките на Общата политика по рибарство на Европейския съюз и съгласно националния стратегически план.

В този смисъл фондът изпълнява националните **стратегически цели** като работи за устойчиво развитие на конкурентоспособен сектор „Рибарство“.

### **Оперативните цели включват:**

- развитие на аквакултурата, стопански, любителски риболов и обогатяване, опазване и устойчива експлоатация на рибните ресурси;
- подпомагане развитието на ефективен сектор „Рибарство“ чрез ефективно усвояване на средства от Европейския фонд по рибарство и Европейския фонд по морско дело и рибарство.

### ***Очаквани ползи/ефект за обществото от прилагането на политиката***

- обогатени, опазени и възстановени рибни ресурси;
- повишаване конкурентоспособността на продуктите в областта на рибарството и аквакултурите;
- модернизация на сектора.

### ***Взаимоотношения с други институции, допринасящи за изпълнение на политиката***

- Министерството на земеделието и храните;
- Министерство на финансите;
- Изпълнителна агенция по рибарство и аквакултури;
- Институциите на Европейския съюз;
- Българската агенция по безопасност на храните.



**Показатели за полза/ефект и целеви стойности**

ПОКАЗАТЕЛИТЕ ЗА ИЗПЪЛНЕНИЕ И ЦЕЛЕВИ СТОЙНОСТИ								
		Ползи/ефекти:		Целева стойност				
		Показатели за изпълнение		Мерна единица	Проект 2025 г.	Прогноза 2026 г.	Прогноза 2027 г.	Прогноза 2028 г.
Бюджетна програма 8400.02.01	1	Изпълнение на бюджета по ПМДРА 2021-2027 (ЕФМДРА)		хил. лв.	28 400	37 600	34 900	33 400
	2	Финансиране на разходи за ДДС на общини с одобрени проекти по ПМДР/ПМДРА		хил. лв.	2 250	2 250	2 250	2 250

**Информация за наличността и качеството на данните**

Всички данни са налични в информационните системи на Държавен фонд „Земеделие“. Качеството на данните е гарантирано от Системата за управление на качеството и информационната сигурност, внедрени съгласно стандарти ISO 27001:2013, ISO 9001:2015 и ISO 37001, както и от Интегрираната система за администриране и контрол и Информационната система за управление и наблюдение.

## V. ОСНОВНИ ПАРАМЕТРИ НА ПРОЕКТОБЮДЖЕТА ЗА 2025 Г. И НА АКТУАЛИЗИРАНАТА БЮДЖЕТНА ПРОГНОЗА ЗА ПЕРИОДА 2026 - 2028 Г.

### Описание на приходите

ПРИХОДИ	Проект 2025 г.	Прогноза 2026 г.	Прогноза 2027 г.	Прогноза 2028 г.
(в хил. лв.)				
<b>Общо приходи:</b>	<b>924 584.3</b>	<b>354 053.8</b>	<b>635 844.4</b>	<b>492 362.8</b>
Данъчни приходи	0.0	0.0	0.0	0.0
Неданъчни приходи	3 000.0	3 000.0	3 000.0	3 000.0
Приходи и доходи от собственост	2 246.7	2 246.7	2 246.7	2 246.7
Приходи от държавни такси	0.0	0.0	0.0	0.0
Глоби, санкции и наказателни лихви	0.0	0.0	0.0	0.0
Други приходи	753.3	753.3	753.3	753.3
Други	921 584.3	351 053.8	632 844.4	489 362.8

### Неданъчни приходи

Приходите по бюджета на ДФ „Земеделие“ се набират съгласно чл. 14 от Закона за подпомагане на земеделските производители.

Планираните приходи по бюджета на ДФ „Земеделие“ за периода 2025 - 2028 г. са от предвидени постъпления от лихви по предоставени инвестиционни и краткосрочни кредити; приходи от застрахователни обезщетения; премийния приход в размер 4 на сто по застраховки на земеделските култури, животни, машини, сгради, съоръжения и друго имущество, както и други дълготрайни активи на земеделските стопани; 0.5% приходи от финансови услуги и комисионни съгласно чл. 2 от Правилата за финансово подпомагане, утвърдени от Управителния съвет на ДФЗ за съответната кредитна схема; средства за ДДС по справка – декларация и за данък върху приходите от стопанска дейност в намаление на приходите.

### Други

В перо „Други“ са представени приходите по сметката за средствата от Европейския съюз на Държавен фонд „Земеделие“, а именно постъпленията от Европейския фонд за гарантиране на земеделието (ЕФГЗ), Европейския земеделски фонд за развитие на селските райони (ЕЗФРСР) и Европейския фонд за морско дело и рибарство (ЕФМДР), представляващи европейското участие по програмите за развитие на селските райони, програмите за рибарство и схеми „Училищен плод“ и „Училищно мляко“.

Средствата се възстановяват на България съгласно Регламент (ЕС) №1303/2013, Регламент (ЕС) № 1306/2013 и Регламент (ЕС) 2021/2116 на Европейския парламент и на Съвета.

**Описание на разходите**

Код	ОБЛАСТИ НА ПОЛИТИКИ И БЮДЖЕТНИ ПРОГРАМИ	Консолидирани разходи			Ведомствени разходи			Администрирани разходи		
	(Отчет за 2022 г.)									
	(в хил. лв.)	Общо разходи	По бюджета на ПРБ	По други бюджети и сметки за средства от ЕС	Общо ведомствени	По бюджета на ПРБ	По други бюджети и сметки за средства от ЕС	Общо администрирани	По бюджета на ПРБ	По други бюджети и сметки за средства от ЕС
	<b>Общо разходи</b>	<b>1 296 911.1</b>	<b>957 982.4</b>	<b>338 928.7</b>	<b>69 947.6</b>	<b>69 947.6</b>	<b>0.0</b>	<b>1 226 963.5</b>	<b>888 034.8</b>	<b>338 928.7</b>
<b>8400.01.00</b>	<b>Политика на Министерството на земеделието и храните в областта на земеделието и селските райони</b>	<b>1 251 401.0</b>	<b>924 028.3</b>	<b>327 372.8</b>	<b>35 993.5</b>	<b>35 993.5</b>	<b>0.0</b>	<b>1 215 407.6</b>	<b>888 034.8</b>	<b>327 372.8</b>
8400.01.01	Бюджетна програма "Развитие на селските райони"	273 752.5	23 100.7	250 651.8	22 776.0	22 776.0	0.0	250 976.5	324.7	250 651.8
8400.01.02	Бюджетна програма "Селскостопански пазарни механизми"	86 063.0	9 342.0	76 721.0	1 956.0	1 956.0	0.0	84 107.0	7 386.0	76 721.0
8400.01.03	Бюджетна програма "Директни плащания и мерки за специфично подпомагане"	2 026.0	2 026.0	0.0	2 026.0	2 026.0	0.0	0.0	0.0	0.0
8400.01.04	Бюджетна програма "Държавни помощи, национални доплащания и САПАРД"	889 559.6	889 559.6	0.0	9 235.5	9 235.5	0.0	880 324.0	880 324.0	0.0
<b>8400.02.00</b>	<b>Политика на Министерството на земеделието и храните в областта на рибарството и аквакултурите</b>	<b>11 948.9</b>	<b>393.0</b>	<b>11 556.0</b>	<b>393.0</b>	<b>393.0</b>	<b>0.0</b>	<b>11 556.0</b>	<b>0.0</b>	<b>11 556.0</b>
8400.02.01	Бюджетна програма: "Рибарство и аквакултури"	11 948.9	393.0	11 556.0	393.0	393.0	0.0	11 556.0	0.0	11 556.0
<b>8400.03.00</b>	<b>Бюджетна програма "Администрация"</b>	<b>33 561.2</b>	<b>33 561.2</b>	<b>0.0</b>	<b>33 561.2</b>	<b>33 561.2</b>	<b>0.0</b>	<b>0.0</b>	<b>0.0</b>	<b>0.0</b>

Код	ОБЛАСТИ НА ПОЛИТИКИ И БЮДЖЕТНИ ПРОГРАМИ	Консолидирани разходи			Ведомствени разходи			Администрирани разходи		
	(Отчет за 2023 г.)									
	(в хил. лв.)	Общо разходи	По бюджета на ПРБ	По други бюджети и сметки за средства от ЕС	Общо ведомствени	По бюджета на ПРБ	По други бюджети и сметки за средства от ЕС	Общо администрирани	По бюджета на ПРБ	По други бюджети и сметки за средства от ЕС
	<b>Общо разходи</b>	<b>1 339 222.6</b>	<b>830 274.8</b>	<b>508 947.8</b>	<b>87 664.4</b>	<b>87 664.4</b>	<b>0.0</b>	<b>1 251 558.2</b>	<b>742 610.3</b>	<b>508 947.8</b>
<b>8400.01.00</b>	<b>Политика на Министерството на земеделието и храните в областта на земеделието и селските райони</b>	<b>1 291 012.6</b>	<b>793 989.0</b>	<b>497 023.5</b>	<b>51 378.7</b>	<b>51 378.7</b>	<b>0.0</b>	<b>1 239 633.9</b>	<b>742 610.3</b>	<b>497 023.5</b>
8400.01.01	Бюджетна програма "Развитие на селските райони"	455 080.1	30 390.6	424 689.5	30 439.5	30 439.5	0.0	424 640.6	-48.9	424 689.5
8400.01.02	Бюджетна програма "Селскостопански пазарни механизми"	85 098.3	12 764.3	72 334.0	2 288.4	2 288.4	0.0	82 809.9	10 475.9	72 334.0
8400.01.03	Бюджетна програма "Директни плащания и мерки за специфично подпомагане"	2 883.2	2 883.2	0.0	2 883.2	2 883.2	0.0	0.0	0.0	0.0
8400.01.04	Бюджетна програма "Държавни помощи, национални доплащания и САПАРД"	747 951.0	747 951.0	0.0	15 767.7	15 767.7	0.0	732 183.3	732 183.3	0.0
<b>8400.02.00</b>	<b>Политика на Министерството на земеделието и храните в областта на рибарството и аквакултурите</b>	<b>12 357.2</b>	<b>432.9</b>	<b>11 924.3</b>	<b>432.9</b>	<b>432.9</b>	<b>0.0</b>	<b>11 924.3</b>	<b>0.0</b>	<b>11 924.3</b>
8400.02.01	Бюджетна програма: "Рибарство и аквакултури"	12 357.2	432.9	11 924.3	432.9	432.9	0.0	11 924.3	0.0	11 924.3
<b>8400.03.00</b>	<b>Бюджетна програма "Администрация"</b>	<b>35 852.8</b>	<b>35 852.8</b>	<b>0.0</b>	<b>35 852.8</b>	<b>35 852.8</b>	<b>0.0</b>	<b>0.0</b>	<b>0.0</b>	<b>0.0</b>

Код	ОБЛАСТИ НА ПОЛИТИКИ И БЮДЖЕТНИ ПРОГРАМИ	Консолидирани разходи			Ведомствени разходи			Администрирани разходи		
	(Закон за 2024 г.)									
	(в хил. лв.)	Общо разходи	По бюджета на ПРБ	По други бюджети и сметки за средства от ЕС	Общо ведомствени	По бюджета на ПРБ	По други бюджети и сметки за средства от ЕС	Общо администрирани	По бюджета на ПРБ	По други бюджети и сметки за средства от ЕС
	<b>Общо разходи</b>	<b>1 500 044.8</b>	<b>528 807.9</b>	<b>971 236.9</b>	<b>78 457.9</b>	<b>78 457.9</b>	<b>0.0</b>	<b>1 421 586.9</b>	<b>450 350.0</b>	<b>971 236.9</b>
<b>8400.01.00</b>	<b>Политика на Министерството на земеделието и храните в областта на земеделието и селските райони</b>	<b>1 422 074.7</b>	<b>495 832.5</b>	<b>926 242.2</b>	<b>45 482.5</b>	<b>45 482.5</b>	<b>0.0</b>	<b>1 376 592.2</b>	<b>450 350.0</b>	<b>926 242.2</b>
8400.01.01	Бюджетна програма "Развитие на селските райони"	904 107.1	30 445.0	873 662.1	30 445.0	30 445.0	0.0	873 662.1	0.0	873 662.1
8400.01.02	Бюджетна програма "Селскостопански пазарни механизми"	65 868.9	13 288.8	52 580.1	2 288.8	2 288.8	0.0	63 580.1	11 000.0	52 580.1
8400.01.03	Бюджетна програма "Директни плащания и мерки за специфично подпомагане"	2 883.7	2 883.7	0.0	2 883.7	2 883.7	0.0	0.0	0.0	0.0
8400.01.04	Бюджетна програма "Държавни помощи, национални доплащания и САПАРД"	449 215.0	449 215.0	0.0	9 865.0	9 865.0	0.0	439 350.0	439 350.0	0.0
<b>8400.02.00</b>	<b>Политика на Министерството на земеделието и храните в областта на рибарството и аквакултурите</b>	<b>45 427.7</b>	<b>433.0</b>	<b>44 994.7</b>	<b>433.0</b>	<b>433.0</b>	<b>0.0</b>	<b>44 994.7</b>	<b>0.0</b>	<b>44 994.7</b>
8400.02.01	Бюджетна програма: "Рибарство и аквакултури"	45 427.7	433.0	44 994.7	433.0	433.0	0.0	44 994.7	0.0	44 994.7
<b>8400.03.00</b>	<b>Бюджетна програма "Администрация"</b>	<b>32 542.4</b>	<b>32 542.4</b>	<b>0.0</b>	<b>32 542.4</b>	<b>32 542.4</b>	<b>0.0</b>	<b>0.0</b>	<b>0.0</b>	<b>0.0</b>

Код	ОБЛАСТИ НА ПОЛИТИКИ И БЮДЖЕТНИ ПРОГРАМИ	Консолидирани разходи			Ведомствени разходи			Администрирани разходи		
	(Проект за 2025 г.)									
	(в хил. лв.)	Общо разходи	По бюджета на ПРБ	По други бюджети и сметки за средства от ЕС	Общо ведомствени	По бюджета на ПРБ	По други бюджети и сметки за средства от ЕС	Общо администрирани	По бюджета на ПРБ	По други бюджети и сметки за средства от ЕС
	<b>Общо разходи</b>	<b>2 913 322.4</b>	<b>542 442.1</b>	<b>2 370 880.3</b>	<b>92 070.3</b>	<b>92 070.3</b>	<b>0.0</b>	<b>2 821 252.1</b>	<b>450 371.8</b>	<b>2 370 880.3</b>
<b>8400.01.00</b>	<b>Политика на Министерството на земеделието и храните в областта на земеделието и селските райони</b>	<b>2 829 810.0</b>	<b>501 763.6</b>	<b>2 328 046.4</b>	<b>51 391.8</b>	<b>51 391.8</b>	<b>0.0</b>	<b>2 778 418.2</b>	<b>450 371.8</b>	<b>2 328 046.4</b>
8400.01.01	Бюджетна програма "Развитие на селските райони"	2 282 992.8	33 751.6	2 249 241.2	33 751.6	33 751.6	0.0	2 249 241.2	0.0	2 249 241.2
8400.01.02	Бюджетна програма "Селскостопански пазарни механизми"	93 441.3	14 636.1	78 805.2	2 636.1	2 636.1	0.0	90 805.2	12 000.0	78 805.2
8400.01.03	Бюджетна програма "Директни плащания и мерки за специфично подпомагане"	3 317.6	3 317.6	0.0	3 317.6	3 317.6	0.0	0.0	0.0	0.0
8400.01.04	Бюджетна програма "Държавни помощи, национални доплащания и САПАРД"	450 058.3	450 058.3	0.0	11 686.5	11 686.5	0.0	438 371.8	438 371.8	0.0
<b>8400.02.00</b>	<b>Политика на Министерството на земеделието и храните в областта на рибарството и аквакултурите</b>	<b>43 327.5</b>	<b>493.6</b>	<b>42 833.9</b>	<b>493.6</b>	<b>493.6</b>	<b>0.0</b>	<b>42 833.9</b>	<b>0.0</b>	<b>42 833.9</b>
8400.02.01	Бюджетна програма: "Рибарство и аквакултури"	43 327.5	493.6	42 833.9	493.6	493.6	0.0	42 833.9	0.0	42 833.9
<b>8400.03.00</b>	<b>Бюджетна програма "Администрация"</b>	<b>40 184.9</b>	<b>40 184.9</b>	<b>0.0</b>	<b>40 184.9</b>	<b>40 184.9</b>	<b>0.0</b>	<b>0.0</b>	<b>0.0</b>	<b>0.0</b>

Код	ОБЛАСТИ НА ПОЛИТИКИ И БЮДЖЕТНИ ПРОГРАМИ	Консолидирани разходи			Ведомствени разходи			Администрирани разходи		
	(Прогноза за 2026 г.)									
	(в хил. лв.)	Общо разходи	По бюджета на ПРБ	По други бюджети и сметки за средства от ЕС	Общо ведомствени	По бюджета на ПРБ	По други бюджети и сметки за средства от ЕС	Общо администрирани	По бюджета на ПРБ	По други бюджети и сметки за средства от ЕС
	<b>Общо разходи</b>	<b>1 908 793.1</b>	<b>542 644.6</b>	<b>1 366 148.5</b>	<b>92 272.8</b>	<b>92 272.8</b>	<b>0.0</b>	<b>1 816 520.3</b>	<b>450 371.8</b>	<b>1 366 148.5</b>
<b>8400.01.00</b>	<b>Политика на Министерството на земеделието и храните в областта на земеделието и селските райони</b>	<b>1 811 832.8</b>	<b>501 763.6</b>	<b>1 310 069.2</b>	<b>51 391.8</b>	<b>51 391.8</b>	<b>0.0</b>	<b>1 760 441.0</b>	<b>450 371.8</b>	<b>1 310 069.2</b>
8400.01.01	Бюджетна програма "Развитие на селските райони"	1 223 293.0	33 751.6	1 189 541.4	33 751.6	33 751.6	0.0	1 189 541.4	0.0	1 189 541.4
8400.01.02	Бюджетна програма "Селскостопански пазарни механизми"	90 978.9	15 136.1	75 842.8	2 636.1	2 636.1	0.0	88 342.8	12 500.0	75 842.8
8400.01.03	Бюджетна програма "Директни плащания и мерки за специфично подпомагане"	3 317.6	3 317.6	0.0	3 317.6	3 317.6	0.0	0.0	0.0	0.0
8400.01.04	Бюджетна програма "Държавни помощи, национални доплащания и САПАРД"	494 243.3	449 558.3	44 685.0	11 686.5	11 686.5	0.0	482 556.8	437 871.8	44 685.0
<b>8400.02.00</b>	<b>Политика на Министерството на земеделието и храните в областта на рибарството и аквакултурите</b>	<b>56 572.9</b>	<b>493.6</b>	<b>56 079.3</b>	<b>493.6</b>	<b>493.6</b>	<b>0.0</b>	<b>56 079.3</b>	<b>0.0</b>	<b>56 079.3</b>
8400.02.01	Бюджетна програма: "Рибарство и аквакултури"	56 572.9	493.6	56 079.3	493.6	493.6	0.0	56 079.3	0.0	56 079.3
<b>8400.03.00</b>	<b>Бюджетна програма "Администрация"</b>	<b>40 387.4</b>	<b>40 387.4</b>	<b>0.0</b>	<b>40 387.4</b>	<b>40 387.4</b>	<b>0.0</b>	<b>0.0</b>	<b>0.0</b>	<b>0.0</b>

Код	ОБЛАСТИ НА ПОЛИТИКИ И БЮДЖЕТНИ ПРОГРАМИ	Консолидирани разходи			Ведомствени разходи			Администрирани разходи		
	(Прогноза за 2027 г.)									
	(в хил. лв.)	Общо разходи	По бюджета на ПРБ	По други бюджети и сметки за средства от ЕС	Общо ведомствени	По бюджета на ПРБ	По други бюджети и сметки за средства от ЕС	Общо администрирани	По бюджета на ПРБ	По други бюджети и сметки за средства от ЕС
	<b>Общо разходи</b>	<b>1 928 663.9</b>	<b>542 432.4</b>	<b>1 386 231.5</b>	<b>92 060.6</b>	<b>92 060.6</b>	<b>0.0</b>	<b>1 836 603.3</b>	<b>450 371.8</b>	<b>1 386 231.5</b>
<b>8400.01.00</b>	<b>Политика на Министерството на земеделието и храните в областта на земеделието и селските райони</b>	<b>1 835 833.2</b>	<b>501 763.6</b>	<b>1 334 069.6</b>	<b>51 391.8</b>	<b>51 391.8</b>	<b>0.0</b>	<b>1 784 441.4</b>	<b>450 371.8</b>	<b>1 334 069.6</b>
8400.01.01	Бюджетна програма "Развитие на селските райони"	1 217 625.9	33 751.6	1 183 874.3	33 751.6	33 751.6	0.0	1 183 874.3	0.0	1 183 874.3
8400.01.02	Бюджетна програма "Селскостопански пазарни механизми"	94 146.4	15 636.1	78 510.3	2 636.1	2 636.1	0.0	91 510.3	13 000.0	78 510.3
8400.01.03	Бюджетна програма "Директни плащания и мерки за специфично подпомагане"	3 317.6	3 317.6	0.0	3 317.6	3 317.6	0.0	0.0	0.0	0.0
8400.01.04	Бюджетна програма "Държавни помощи, национални доплащания и САПАРД"	520 743.3	449 058.3	71 685.0	11 686.5	11 686.5	0.0	509 056.8	437 371.8	71 685.0
<b>8400.02.00</b>	<b>Политика на Министерството на земеделието и храните в областта на рибарството и аквакултурите</b>	<b>52 655.5</b>	<b>493.6</b>	<b>52 161.9</b>	<b>493.6</b>	<b>493.6</b>	<b>0.0</b>	<b>52 161.9</b>	<b>0.0</b>	<b>52 161.9</b>
8400.02.01	Бюджетна програма: "Рибарство и аквакултури"	52 655.5	493.6	52 161.9	493.6	493.6	0.0	52 161.9	0.0	52 161.9
<b>8400.03.00</b>	Бюджетна програма "Администрация"	<b>40 175.2</b>	<b>40 175.2</b>	<b>0.0</b>	<b>40 175.2</b>	<b>40 175.2</b>	<b>0.0</b>	<b>0.0</b>	<b>0.0</b>	<b>0.0</b>



Код	ОБЛАСТИ НА ПОЛИТИКИ И БЮДЖЕТНИ ПРОГРАМИ	Консолидирани разходи			Ведомствени разходи			Администрирани разходи		
	(Прогноза за 2028 г.)									
	(в хил. лв.)	Общо разходи	По бюджета на ПРБ	По други бюджети и сметки за средства от ЕС	Общо ведомствени	По бюджета на ПРБ	По други бюджети и сметки за средства от ЕС	Общо администрирани	По бюджета на ПРБ	По други бюджети и сметки за средства от ЕС
	Общо разходи	2 079 635.0	542 959.9	1 536 675.1	92 588.1	92 588.1	0.0	1 987 046.9	450 371.8	1 536 675.1
8400.01.00	Политика на Министерството на земеделието и храните в областта на земеделието и селските райони	1 988 343.5	501 763.6	1 486 579.9	51 391.8	51 391.8	0.0	1 936 951.7	450 371.8	1 486 579.9
8400.01.01	Бюджетна програма "Развитие на селските райони"	1 351 325.5	33 751.6	1 317 573.9	33 751.6	33 751.6	0.0	1 317 573.9	0.0	1 317 573.9
8400.01.02	Бюджетна програма "Селскостопански пазарни механизми"	95 457.1	16 136.1	79 321.0	2 636.1	2 636.1	0.0	92 821.0	13 500.0	79 321.0
8400.01.03	Бюджетна програма "Директни плащания и мерки за специфично подпомагане"	3 317.6	3 317.6	0.0	3 317.6	3 317.6	0.0	0.0	0.0	0.0
8400.01.04	Бюджетна програма "Държавни помощи, национални доплащания и САПАРД"	538 243.3	448 558.3	89 685.0	11 686.5	11 686.5	0.0	526 556.8	436 871.8	89 685.0
8400.02.00	Политика на Министерството на земеделието и храните в областта на рибарството и аквакултурите	50 588.8	493.6	50 095.2	493.6	493.6	0.0	50 095.2	0.0	50 095.2
8400.02.01	Бюджетна програма: "Рибарство и аквакултури"	50 588.8	493.6	50 095.2	493.6	493.6	0.0	50 095.2	0.0	50 095.2
8400.03.00	Бюджетна програма "Администрация"	40 702.7	40 702.7	0.0	40 702.7	40 702.7	0.0	0.0	0.0	0.0

### Описание на финансирането на консолидираните разходи

Финансиране на консолидираните разходи, обхванати в програмния бюджет (хил. лв.)	Проект 2025 г.	Прогноза 2026 г.	Прогноза 2027 г.	Прогноза 2028 г.
Общо консолидирани разходи:	2 913 322.4	1 908 793.1	1 928 663.9	2 079 635.0
Общо разчетено финансиране:	2 913 322.4	1 908 793.1	1 928 663.9	2 079 635.0
Бюджет на ПРБ	542 442.1	542 644.6	542 432.4	542 959.9
Други бюджети и сметки за средства от ЕС, в т.ч. от:	2 370 880.3	1 366 148.5	1 386 231.5	1 536 675.1
Централния бюджет	58 050.0	73 935.0	105 435.0	127 935.0
Сметка за средства от ЕС на ДФ "Земеделие"	2 312 830.3	1 292 213.5	1 280 796.5	1 408 740.1

## ПРОГНОЗА ЗА РАЗХОДИТЕ ПО БЮДЖЕТНИТЕ ПРОГРАМИ

### БЮДЖЕТНА ПРОГРАМА – 8400.01.01 – „РАЗВИТИЕ НА СЕЛСКИТЕ РАЙОНИ”

#### *Цели на програмата*

Програмата допринася към целите на политиката на Министерството на земеделието и храните в областта на земеделието и селските райони, подпомагайки развитието на селските райони чрез прилагане на набор от мерки. Основните приоритети в тази насока са:

- Повишаване на конкурентоспособността на селското стопанство и жизнеспособността на стопанствата, повишаване на доходите на производителите и осигуряване на доставката на качествени хранителни продукти;
- Опазване на екосистемите, устойчиво управление и използване на природните ресурси в земеделието, горското стопанство и хранителната промишленост;
- Социално-икономическо развитие на селските райони, осигуряващо нови работни места, намаляване на бедността, социално включване и по-добро качество на живот;
- Насърчаване на иновациите в производството, пазарната организация и управлението;
- Предотвратяване и приспособяване към климатичните промени;
- Опазване и възстановяване на околната среда.

#### *Организационни структури, участващи в програмата*

- Дирекция „Договориране по прилагане на мерки за развитие на селските райони“ (ДПМРСР);
- Дирекция „Оторизация на плащанията по прилагане на мерки за развитие на селските райони“ (ОППМРСР), която проверява заявките за плащане и оторизира допустимите за финансиране разходи по програмата;
- Дирекция „Директни плащания“, участваща в прилагане на агроекологичните мерки и мерките за необлагодетелстваните райони;
- Дирекция „Мониторинг, докладване и оценка“;
- Дирекция „Технически инспекторат“;
- Дирекция „Вътрешен одит“;
- Дирекция „Правна“;
- Дирекция ИСП;
- Дирекция „Финансова“;
- Дирекция "Връзки с обществеността, протокол и координация";
- Областни дирекции на ДФЗ;
- Дирекция „Интегрирани информационни системи“.

#### *Отговорност за изпълнението на програмата*

Дирекции ДПМРСР, ОППМРСР, Директни плащания и „Технически инспекторат”.

### **Целеви стойности по показателите за изпълнение**

ПОКАЗАТЕЛИТЕ ЗА ИЗПЪЛНЕНИЕ И ЦЕЛЕВИ СТОЙНОСТИ							
Ползи/ефекти:				Целева стойност			
Показатели за изпълнение			Мерна единица	Проект 2025 г.	Прогноза 2026 г.	Прогноза 2027 г.	Прогноза 2028 г.
Бюджетна програма 8400.01.01	1	Изпълнение на бюджета по ПРСР 2014 - 2020 по правилото N+3 (ЕЗФРСР)	хил. лв.	993 900			
	2	Изпълнение на бюджета по СП 2023-2027 (ЕЗФРСР)	хил. лв.	393 000	552 000	551 000	552 000
	3	Финансиране на разходи за ДДС на общини с одобрени проекти по ПРСР/СПРЗСР	хил. лв.	55 800	27 000	31 500	36 000

### **Външни фактори, които могат да оказат въздействие върху постигането на целите на програмата**

Пандемията от COVID-19 и геополитическата криза, предизвикана от войната в Украйна, продължават да оказват негативно влияние върху икономиката, включително върху селскостопанския сектор, което води до затруднения от страна на ползвателите при изпълнението на одобрените проекти по ПРСР 2014-2020 г.

Трудният достъп до финансови ресурси, предоставяни от страна на банкови и други институции, необходими за реализацията на спечелените проекти, крие риск от неизпълнение на част от проектите по Програмата за развитие на селските райони и от там на изпълнението на целите на програмата.

Фактор за бавното изпълнение на проектите е и приложимото законодателство в областта на обществените поръчки за избор на изпълнители, както и провеждането на процедури за избор на изпълнител. В резултат се наблюдава забавяне на изпълнението на договорите и нарастващ брой постъпили искания от бенефициери за прекратяването им, особено заради повишаващите се цени на одобрените инвестиционни разходи.

Ненавременното стартиране на мерките по Стратегическия план за развитие на земеделието и селските райони на Република България за периода 2023-2027 г. може да въздейства в негативна посока на постигането на целите.

Други външни фактори, които могат да оказат въздействие са „непреодолима сила“ и „извънредни обстоятелства“ по смисъла на европейското законодателство, като например: тежки природни бедствия, епизоотия при животните или болест по растенията.

Делегирането от Министерство на земеделието и храните на ДФ „Земеделие“ на изпълнението на дейностите по Националния план за възстановяване и устойчивост ангажира служителите, отговорни за договарянето и заплащането на ПРСР, и може да доведе до забавяния при обработката на проектите и изплащане на финансова помощ.

Промяна в нормативната база – закони, наредби и др.

### **Информация за наличността и качеството на данните**

Интегрираната система за администриране и контрол и Информационната система за управление и наблюдение са гаранция за качеството на данните и тяхното съхранение.

### **Предоставяни по програмата продукти/услуги**

Предоставяне на финансова помощ на бенефициери от бюджета на ПРСР 2014-2020 г.

Предоставяне на финансова помощ на бенефициери от бюджета на Стратегическия план 2023-2027 г.

**Бюджетна прогноза по ведомствени и администрирани параграфи на програмата**

№	8400.01.01 Бюджетна програма „Развитие на селските райони“ (в хил. лв.)	Отчет 2022 г.	Отчет 2023 г.	Закон 2024 г.	Проект 2025 г.	Прогноза 2026 г.	Прогноза 2027 г.	Прогноза 2028 г.
	1	2	3	4	5	6	7	8
<b>I.</b>	<b>Общо ведомствени разходи:</b>	<b>22 776.0</b>	<b>30 439.5</b>	<b>30 445.0</b>	<b>33 751.6</b>	<b>33 751.6</b>	<b>33 751.6</b>	<b>33 751.6</b>
	Персонал	22 776.0	30 439.5	30 445.0	33 751.6	33 751.6	33 751.6	33 751.6
	Издръжка	0.0	0.0	0.0	0.0	0.0	0.0	0.0
	Капиталови разходи							
<b>1</b>	<b>Ведомствени разходи по бюджета на ПРБ:</b>	<b>22 776.0</b>	<b>30 439.5</b>	<b>30 445.0</b>	<b>33 751.6</b>	<b>33 751.6</b>	<b>33 751.6</b>	<b>33 751.6</b>
	Персонал	22 776.0	30 439.5	30 445.0	33 751.6	33 751.6	33 751.6	33 751.6
	Издръжка							
	Капиталови разходи							
<b>2</b>	<b>Ведомствени разходи по други бюджети и сметки за средства от ЕС</b>	<b>0.0</b>	<b>0.0</b>	<b>0.0</b>	<b>0.0</b>	<b>0.0</b>	<b>0.0</b>	<b>0.0</b>
	Персонал							
	Издръжка							
	Капиталови разходи	0.0	0.0	0.0	0.0	0.0	0.0	0.0
<b>II.</b>	<b>Администрирани разходни параграфи по бюджета</b>	<b>324.7</b>	<b>-48.9</b>	<b>0.0</b>	<b>0.0</b>	<b>0.0</b>	<b>0.0</b>	<b>0.0</b>
	Издръжка							
	Субсидии за неразплатени проекти след изтичане на крайния срок за извършване на плащания с европейски средства, вкл. по съдебни решения и/или изпълнителни листа §43-00	324.7	-48.9					
	Капиталови трансфери за инвестиционни проекти, в т.ч. неразплатени проекти след изтичане на крайния срок за извършване на разплащания с европейски средства, вкл. по съдебни решения и/или изпълнителни листа §55-00							
<b>III.</b>	<b>Администрирани разходни параграфи по други бюджети и сметки за средства от ЕС</b>	<b>260 548.0</b>	<b>250 651.8</b>	<b>873 662.1</b>	<b>2 249 241.2</b>	<b>1 189 541.4</b>	<b>1 183 874.3</b>	<b>1 317 573.9</b>
	Персонал §01-00, §05-00			10 727.1	30 000.0	30 000.0	30 000.0	30 000.0
	Издръжка §10-00			22 314.5	17 667.5	9 991.3	21 230.5	27 944.0
	Субсидии за развитие на селските райони с характер на текущи трансфери §43-00, §45-00	122 632.7	121 017.6	209 650.0	600 919.6	585 629.2	578 037.6	388 541.9
	Субсидии за инвестиции в инфраструктура, придобиване на материални активи и др. §52-00			250 029.5	313 908.1	59 921.3	161 074.2	221 495.9
	Субсидии за частни инвестиции в земеделски стопанства, преработващи предприятия и др. §55-00	137 915.3	129 634.2	380 941.0	1 230 946.0	476 999.6	362 032.0	613 592.1
	Финансиране на разходи за ДДС на общини с одобрени проекти по ПРСР/СПРЗСР *				55 800.0	27 000.0	31 500.0	36 000.0
	<b>Общо администрирани разходи (II.+III.):</b>	<b>260 872.7</b>	<b>250 602.9</b>	<b>873 662.1</b>	<b>2 249 241.2</b>	<b>1 189 541.4</b>	<b>1 183 874.3</b>	<b>1 317 573.9</b>
	<b>Общо разходи по бюджета (I.+II.):</b>	<b>23 100.7</b>	<b>30 390.6</b>	<b>30 445.0</b>	<b>33 751.6</b>	<b>33 751.6</b>	<b>33 751.6</b>	<b>33 751.6</b>
	<b>Общо разходи (I.+II.+III.):</b>	<b>283 648.7</b>	<b>281 042.4</b>	<b>904 107.1</b>	<b>2 282 992.8</b>	<b>1 223 293.0</b>	<b>1 217 625.9</b>	<b>1 351 325.5</b>
	Численост на щатния персонал	819	867	935	935	935	935	935
	Численост на извънщатния персонал	137	92	180	180	180	180	180

\* Средствата се планират по централния бюджет, но ще се разходват по бюджета на ДФ "Земеделие".

\*\* Класификационен код съгласно РМС № 780 от 2023 г.

## **БЮДЖЕТНА ПРОГРАМА – 8400.01.02 – „СЕЛСКОСТОПАНСКИ ПАЗАРНИ МЕХАНИЗМИ”**

### ***Цели на програмата***

Програмата допринася към целите на политиката на Министерството на земеделието и храните в областта на земеделието и селските райони, обезпечавайки финансово използването на един от основните инструменти на Общата селскостопанска политика на Европейския съюз, изразяващ се в пазарната подкрепа за земеделските производители.

Основна цел на програмата е прилагането на пазарните мерки на земеделски продукти на Европейския съюз, които са част от ОСП и се финансират от ЕФГЗ, в т.ч. промоционални програми, мерки и интервенции в лозаро-винарския сектор, мерки и интервенции в секторите „Мляко”, „Месо”, „Пчеларство” и „Плодове и зеленчуци”.

През 2023 г. започнаха и през 2024 г. продължават да се прилагат и секторните интервенции, включени в Стратегическия план за развитие на земеделието и селските райони в България за периода 2023 - 2027 г.

В сектора на виното се прилагат мерките, включени в 5-годишните национални програми за подпомагане на лозаро-винарския сектор.

В сектора на месото се прилагат следните схеми за подпомагане: частно складиране на продукти от говеждо и телешко месо и частно складиране на продукти от говеждо и телешко месо, свинско месо, овче месо, козе месо.

В сектора на пчеларството се прилагат интервенциите, включени в Стратегическия план за развитие на земеделието и селските райони за периода 2023 – 2027 г.

В сектора на млякото се прилагат следните схеми: частно складиране на продукти, кризисни мерки за предоставяне на извънредна помощ на млекопроизводителите; регистрационен режим за договорните отношения в сектора на млякото по Наредба № 1 от 28.01.2015 г., „Училищно мляко”.

В сектора на плодовете и зеленчуците се прилагат следните схеми: оперативни програми и „Училищен плод”.

Прилагат се още: схема „Промоционални програми” и схема „Популяризиране на пазарите на трети държави”, включена в 5-годишните национални програми за подпомагане на лозаро-винарския сектор.

През изминалите четири години – от 2020 до 2023 г., се прилагаха и извънредни кризисни мерки за преодоляване на последиците от КОВИД 19, от ситуацията в Украйна и други, а именно: „Кризисно съхранение на вино“, „Беритба на реколтата на зелено“, „Частно съхранение на свинско месо“, „Предоставяне на извънредна финансова помощ на земеделските стопани от определени сектори във връзка със ситуацията в Украйна“, „Извънредна помощ за производителите на слънчоглед“. Планиран е резерв за бъдещи кризисни мерки.

### ***Организационни структури, участващи в програмата***

- Дирекция „Селскостопански пазарни механизми“ и прилежащите ѝ отдели;
- Дирекции „Вътрешен одит”, „Правна”, „Финансова”, Дирекция „Интегрирани информационни системи“;
- Дирекция „Технически инспекторат“;
- Областни дирекции на ДФЗ.

### ***Отговорност за изпълнението на програмата***

Дирекция „Селскостопански пазарни механизми“ и прилежащите ѝ отдели.

### Целеви стойности по показателите за изпълнение

ПОКАЗАТЕЛИТЕ ЗА ИЗПЪЛНЕНИЕ И ЦЕЛЕВИ СТОЙНОСТИ							
Ползи/ефекти:			Целева стойност				
Показатели за изпълнение			Мерна единица	Проект 2025 г.	Прогноза 2026 г.	Прогноза 2027 г.	Прогноза 2028 г.
Бюджетна програма 8400.01.02	1	Интервенции в секторите на плодовете и зеленчуците и на млякото и млечните продукти	хил. лв.	3300	3300	3300	3300
	2	Преструктуриране и конверсия на лозя	хил. лв.	24 000	24 000	24 000	20 000
	3	Инвестиции в лозаро-винарския сектор	хил. лв.	19 000	19 000	19 000	16 000
	4	Други интервенции в лозаро-винарския сектор: застраховане на реколтата, събиране на реколтата на зелено, насърчаване на винения туризъм, информирание и популяризиране	хил. лв.	7 900	7 900	7 900	5 000
	5	Промоционални програми	хил. лв.	6 000	6 000	6 000	3 000
	6	Интервенции в сектор "Пчеларство"	хил. лв.	10 000	10 000	10 000	8 000
	7	Училищен плод и Училищно мляко /без ДДС/	хил. лв.	56 400	58 900	61 600	64 292
	8	Разходи за ДДС по схема "Училищен плод" и схема "Училищно мляко"	хил. лв.	12 000	12 500	13 000	13 500

### Външни фактори, които могат да окажат въздействие върху постигането на целите на програмата

Смущения на пазара, предизвикани от значителни повишения или спадове в цените на вътрешните или външните пазари, в резултат на които Комисията може да приеме делегирани актове за изпълнение и прилагане на извънредни мерки. Обективни причини при изпълнение на договорените дейности, непреодолими за страните, например: природни бедствия, глобални и локални бедствия (вкл. с национално значение). Субективни причини, изразяващи се в невъзможност на кандидатите да извършат инвестиционните разходи, невъзможност да подадат заявление за плащане, липса на национално съфинансиране по някои от мерките. Липса на финансиране от националния бюджет на разходите за ДДС като недопустим разход за финансиране с европейски средства.

### Информация за наличността и качеството на данните

Всички данни са налични в дирекция „Селскостопански пазарни механизми” в пълен обем.

### Предоставяни по програмата продукти/услуги

Оказване на финансова подкрепа на селскостопанските пазари чрез следните схеми и мерки:

- Национална програма и интервенции в сектор „Пчеларство“
- Оперативни програми
- Училищен плод
- Промоционални програми
- Преструктуриране и конверсия на лозя
- Инвестиции
- Застраховане на реколта
- Училищно мляко
- Интервенционно изкупуване на зърнени култури
- Съхранение на интервенционни запаси
- Изплащане на възстановявания при износ
- Частно съхранение на свинско месо

**Бюджетна прогноза по ведомствени и администрирани параграфи на програмата**

№	8400.01.02 Бюджетна програма „Селскостопански пазарни механизми“	Отчет	Отчет	Закон	Проект	Прогноза	Прогноза	Прогноза
	(в хил. лв.)	2022 г.	2023 г.	2024 г.	2025 г.	2026 г.	2027 г.	2028 г.
	1	2	3	4	5	6	7	8
<b>I.</b>	<b>Общо ведомствени разходи:</b>	<b>1 956.0</b>	<b>2 288.4</b>	<b>2 288.8</b>	<b>2 636.1</b>	<b>2 636.1</b>	<b>2 636.1</b>	<b>2 636.1</b>
	Персонал	1 956.0	2 288.4	2 288.8	2 636.1	2 636.1	2 636.1	2 636.1
	Издръжка	0.0	0.0	0.0	0.0	0.0	0.0	0.0
	Капиталови разходи							
<b>1</b>	<b>Ведомствени разходи по бюджета на ПРБ:</b>	<b>1 956.0</b>	<b>2 288.4</b>	<b>2 288.8</b>	<b>2 636.1</b>	<b>2 636.1</b>	<b>2 636.1</b>	<b>2 636.1</b>
	Персонал	1 956.0	2 288.4	2 288.8	2 636.1	2 636.1	2 636.1	2 636.1
	Издръжка							
	Капиталови разходи							
<b>2</b>	<b>Ведомствени разходи по други бюджети и сметки за средства от ЕС</b>	<b>0.0</b>	<b>0.0</b>	<b>0.0</b>	<b>0.0</b>	<b>0.0</b>	<b>0.0</b>	<b>0.0</b>
<b>II.</b>	<b>Администрирани разходни параграфи по бюджета</b>	<b>7 386.0</b>	<b>10 475.9</b>	<b>11 000.0</b>	<b>12 000.0</b>	<b>12 500.0</b>	<b>13 000.0</b>	<b>13 500.0</b>
	Субсидии по схемите, мерките и интервенциите на Селскостопанските пазарни механизми §43-00	7 386.0	10 475.9	11 000.0	12 000.0	12 500.0	13 000.0	13 500.0
	Капиталови трансфери за инвестиционни проекти, в т.ч. неразплатени проекти след изтичане на крайния срок за извършване на разплащания с европейски средства, вкл. по съдебни решения и/или изпълнителни листа §55-00							
<b>III.</b>	<b>Администрирани разходни параграфи по други бюджети и сметки за средства от ЕС</b>	<b>29 095.6</b>	<b>76 721.0</b>	<b>52 580.1</b>	<b>78 805.2</b>	<b>75 842.8</b>	<b>78 510.3</b>	<b>79 321.0</b>
	Субсидии с характер на текущи трансфери за училищни схеми, пчеларство, промоционални програми и други §43-00, §45-00	28 498.2	76 315.8	49 896.4	71 722.3	72 187.1	74 854.6	76 396.4
	Субсидии за инвестиции по Националната програма за пчеларство и други §55-00	597.4	405.1	2 248.0	7 082.9	3 655.7	3 655.7	2 924.6
	Субсидии за инвестиции от бенефициери-бюджетни предприятия §52-00			435.7	0.0	0.0	0.0	0.0
	<b>Общо администрирани разходи (II.+III.):</b>	<b>36 481.6</b>	<b>87 196.9</b>	<b>63 580.1</b>	<b>90 805.2</b>	<b>88 342.8</b>	<b>91 510.3</b>	<b>92 821.0</b>
	<b>Общо разходи по бюджета (I.+II.):</b>	<b>9 342.0</b>	<b>12 764.3</b>	<b>13 288.8</b>	<b>14 636.1</b>	<b>15 136.1</b>	<b>15 636.1</b>	<b>16 136.1</b>
	<b>Общо разходи (I.+II.+III.):</b>	<b>38 437.6</b>	<b>89 485.3</b>	<b>65 868.9</b>	<b>93 441.3</b>	<b>90 978.9</b>	<b>94 146.4</b>	<b>95 457.1</b>
	Численост на щатния персонал	62	60	69	69	69	69	69
	Численост на извънщатния персонал							

## **БЮДЖЕТНА ПРОГРАМА – 8400.01.03 – „ДИРЕКТНИ ПЛАЩАНИЯ И МЕРКИ ЗА СПЕЦИФИЧНО ПОДПОМАГАНЕ”**

### ***Цели на програмата***

Програмата допринася към политиката на Министерството на земеделието и храните в областта на земеделието и селските райони, като целите и' включват:

- повишаване на стандарта на живот на фермерите;
- повишаване на конкурентноспособността на българските селскостопански продукти;
- предоставяне на качествени административни услуги на земеделските производители;
- предоставяне на помощ на земеделските производители чрез директни плащания;
- предоставяне на помощ на земеделските производители по схеми за специфично подпомагане.

### ***Организационни структури, участващи в програмата***

- Дирекция „Директни плащания”;
- Дирекция „Технически инспекторат”;
- Областните дирекции на ДФЗ;
- Дирекции „Вътрешен одит”, „Правна”, „Финансова”, Дирекция „Интегрирани информационни системи”.

### ***Отговорност за изпълнението на програмата***

- Дирекция „Директни плащания”;
- Дирекция „Технически инспекторат”.

### ***Целеви стойности по показателите за изпълнение***

ПОКАЗАТЕЛИТЕ ЗА ИЗПЪЛНЕНИЕ И ЦЕЛЕВИ СТОЙНОСТИ							
Ползи/ефекти:			Целева стойност				
Показатели за изпълнение			Мерна единица	Проект 2025 г.	Прогноза 2026 г.	Прогноза 2027 г.	Прогноза 2028 г.
Бюджетна програма 8400.01.03	1	Отделени от производството директни плащания	хил. лв.	230 000	240 000	240 000	240 000
	2	Други директни плащания	хил. лв.	1 300 000	1 350 000	1 400 000	1 400 000

### ***Външни фактори, които могат да оказват въздействие върху постигането на целите на програмата***

Промяна в нормативната база (законои и наредби) и работа с външни бази данни.

### ***Информация за наличността и качеството на данните***

Интегрираната система за администриране и контрол е гаранция за качеството на данните и тяхното съхранение.

### ***Предоставяни по програмата продукти/услуги***

- Изплащане на субсидии на земеделските стопани;
- Поддържане на система за индивидуална справка по Директни плащания;
- Поддържане на справка за декларираните кадастрални имоти по Директни плащания.



**Бюджетна прогноза по ведомствени и администрирани параграфи на програмата**

№	8400.01.03 Бюджетна програма „Директни плащания и мерки за специфично подпомагане“ (в хил. лв.)	Отчет 2022 г.	Отчет 2023 г.	Закон 2024 г.	Проект 2025 г.	Прогноза 2026 г.	Прогноза 2027 г.	Прогноза 2028 г.
	1	2	3	4	5	6	7	8
<b>I.</b>	<b>Общо ведомствени разходи:</b>	<b>2 026.0</b>	<b>2 883.2</b>	<b>2 883.7</b>	<b>3 317.6</b>	<b>3 317.6</b>	<b>3 317.6</b>	<b>3 317.6</b>
	Персонал	2 026.0	2 883.2	2 883.7	3 317.6	3 317.6	3 317.6	3 317.6
	Издръжка	0.0	0.0	0.0	0.0	0.0	0.0	0.0
	Капиталови разходи							
<b>1</b>	<b>Ведомствени разходи по бюджета на ПРБ:</b>	<b>2 026.0</b>	<b>2 883.2</b>	<b>2 883.7</b>	<b>3 317.6</b>	<b>3 317.6</b>	<b>3 317.6</b>	<b>3 317.6</b>
	Персонал	2 026.0	2 883.2	2 883.7	3 317.6	3 317.6	3 317.6	3 317.6
	Издръжка							
	Капиталови разходи							
<b>2</b>	<b>Ведомствени разходи по други бюджети и сметки за средства от ЕС</b>	<b>0.0</b>	<b>0.0</b>	<b>0.0</b>	<b>0.0</b>	<b>0.0</b>	<b>0.0</b>	<b>0.0</b>
<b>II.</b>	<b>Администрирани разходни параграфи по бюджета</b>	<b>0.0</b>	<b>0.0</b>	<b>0.0</b>	<b>0.0</b>	<b>0.0</b>	<b>0.0</b>	<b>0.0</b>
<b>III.</b>	<b>Администрирани разходни параграфи по други бюджети и сметки за средства от ЕС</b>	<b>0.0</b>	<b>0.0</b>	<b>0.0</b>	<b>0.0</b>	<b>0.0</b>	<b>0.0</b>	<b>0.0</b>
	<b>Общо администрирани разходи (II.+III.):</b>	<b>0.0</b>	<b>0.0</b>	<b>0.0</b>	<b>0.0</b>	<b>0.0</b>	<b>0.0</b>	<b>0.0</b>
	<b>Общо разходи по бюджета (I.I+II.):</b>	<b>2 026.0</b>	<b>2 883.2</b>	<b>2 883.7</b>	<b>3 317.6</b>	<b>3 317.6</b>	<b>3 317.6</b>	<b>3 317.6</b>
	<b>Общо разходи (I.+II.+III.):</b>	<b>2 026.0</b>	<b>2 883.2</b>	<b>2 883.7</b>	<b>3 317.6</b>	<b>3 317.6</b>	<b>3 317.6</b>	<b>3 317.6</b>
	Численост на щатния персонал	62	67	77	77	77	77	77
	Численост на извънщатния персонал							

## **БЮДЖЕТНА ПРОГРАМА – 8400.01.04 – „ДЪРЖАВНИ ПОМОЩИ, НАЦИОНАЛНИ ДОПЛАЩАНИЯ И САПАРД”**

### ***Цели на програмата***

Програмата допринася към политиката на Министерството на земеделието и храните в областта на земеделието и селските райони, като целите ѝ включват:

- повишаване на стандарта на живот на земеделските стопани;
- повишаване на конкурентноспособността на българските селскостопански продукти;
- предоставяне на качествени административни услуги на земеделските стопани;
- предоставяне на допълнително подпомагане на земеделските стопани чрез държавни помощи и преходна национална помощ.

### ***Организационни структури, участващи в програмата***

- Дирекция „Директни плащания”;
- Дирекция „Краткосрочни схеми за подпомагане”;
- Дирекция „Инвестиционни схеми за подпомагане”;
- Дирекция „Технически инспекторат”;
- Областните дирекции на ДФЗ;
- Дирекции „Вътрешен одит”, „Правна”, „Финансова”, Дирекция „Интегрирани информационни системи”.

### ***Отговорност за изпълнението на програмата***

- Дирекция „Директни плащания”;
- Дирекция „Краткосрочни схеми за подпомагане”;
- Дирекция „Инвестиционни схеми за подпомагане”;
- Дирекция „Технически инспекторат”.

### ***Целеви стойности по показателите за изпълнение***

ПОКАЗАТЕЛИТЕ ЗА ИЗПЪЛНЕНИЕ И ЦЕЛЕВИ СТОЙНОСТИ							
Ползи/ефекти:			Целева стойност				
Показатели за изпълнение			Мерна единица	Проект 2025 г.	Прогноза 2026 г.	Прогноза 2027 г.	Прогноза 2028 г.
Бюджетна програма 8400.01.04	1	Държавни помощи	хил. лв.	318 350	318 350	318 350	318 350
	2	Краткосрочни и инвестиционни кредити	хил. лв.	120 000	120 000	120 000	120 000
	3	Преходна национална помощ	хил. лв.	120 000	119 500	119 000	118 500

### ***Външни фактори, които могат да оказват въздействие върху постигането на целите на програмата***

- промяна в нормативната база - закони и наредби; работа с външни бази данни;
- неизпълнение на задължения по сключени договори за предоставяне на държавни помощи от страна на бенефициерите.

### ***Информация за наличността и качеството на данните***

Интегрираната система за администриране и контрол е гаранция за качеството на данните и тяхното съхранение.

### ***Предоставяни по програмата продукти/услуги***

Основната услуга, предоставяна по програмата, е „Подпомагане на земеделските стопани”. С нея са свързани следните дейности:

- Изплащане на субсидии на земеделските стопани;
- Поддържане на система за индивидуална справка по Директни плащания;
- Поддържане на регистър за помощи от типа de minimis;
- Участие в изготвяне на нормативни документи;
- Изготвяне на указания за прилагане на краткосрочни и инвестиционни схеми за подпомагане;
- Участие в работни групи към Министерство на земеделието и храните;
- Участие в съвместни проверки с Българска агенция по безопасност на храните за контрол на разхода на средства за подпомагане на дейностите по схема за държавна помощ за компенсиране разходите на земеделските стопани, свързани с изпълнението на мерките по Държавната профилактична програма и Програмата за надзор и ликвидиране на болести по животните;
- Участие в съвместни проверки с Българска агенция по безопасност на храните за контрол по изпълнение на мерките по схема за държавна помощ за реализиране на доброволно поетите ангажименти за хуманно отношение към птиците и свинете;
- Участие в комисии на областните структури на Министерство на земеделието и храните за проверки по схема за държавна помощ за компенсиране загубите от неблагоприятни климатични събития;
- Поддържане и актуализиране на информацията, налична в „Централния регистър на длъжниците” и „Книгата на длъжниците” по програма „САПАРД” за всички налични в тях бенефициери и за сумите, които следва да бъдат възстановени;
- Осчетоводяване на всички финансови операции, възникнали във връзка с регистрираните лоши дългове по програма "САПАРД", изготвяне и изпращане на месечни, тримесечни и годишни отчети до дирекция "Национален фонд" на Министерството на финансите;
- Следене за събирането на вземанията по програма "САПАРД" от Националната агенция за приходите.

**Бюджетна прогноза по ведомствени и администрирани параграфи на програмата**

№	8400.01.04 Бюджетна програма „Държавни помощи, национални доплащания и САПАРД“  (в хил. лв.)	Отчет 2022 г.	Отчет 2023 г.	Закон 2024 г.	Проект 2025 г.	Прогноза 2026 г.	Прогноза 2027 г.	Прогноза 2028 г.
	1	2	3	4	5	6	7	8
<b>I.</b>	<b>Общо ведомствени разходи:</b>	<b>9 235.5</b>	<b>13 903.0</b>	<b>9 865.0</b>	<b>11 686.5</b>	<b>11 686.5</b>	<b>11 686.5</b>	<b>11 686.5</b>
	Персонал	9 235.5	9 863.2	9 865.0	11 686.5	11 686.5	11 686.5	11 686.5
	Издръжка	0.0	4 039.8	0.0	0.0	0.0	0.0	0.0
	Капиталови разходи							
<b>1</b>	<b>Ведомствени разходи по бюджета на ПРБ:</b>	<b>9 235.5</b>	<b>15 767.7</b>	<b>9 865.0</b>	<b>11 686.5</b>	<b>11 686.5</b>	<b>11 686.5</b>	<b>11 686.5</b>
	Персонал	9 235.5	9 863.2	9 865.0	11 686.5	11 686.5	11 686.5	11 686.5
	Издръжка		4 039.8					
	Капиталови разходи		1 864.6					
<b>2</b>	<b>Ведомствени разходи по други бюджети и сметки за средства от ЕС</b>	<b>0.0</b>	<b>0.0</b>	<b>0.0</b>	<b>0.0</b>	<b>0.0</b>	<b>0.0</b>	<b>0.0</b>
<b>II.</b>	<b>Администрирани разходни параграфи по бюджета</b>	<b>880 324.0</b>	<b>732 183.3</b>	<b>439 350.0</b>	<b>438 371.8</b>	<b>437 871.8</b>	<b>437 371.8</b>	<b>436 871.8</b>
	Субсидии за държавни помощи и преходна национална помощ съгласно Закона за подпомагане на земеделските производители §43-00, §45-00	875 501.6	724 314.1	439 350.0	438 350.0	437 850.0	437 350.0	436 850.0
	Капиталови трансфери за инвестиционни проекти, в т.ч. неразплатени проекти след изтичане на крайния срок за извършване на разплащания с европейски средства, вкл. по съдебни решения и/или изпълнителни листа §55-00	4 822.4	7 869.3		21.8	21.8	21.8	21.8
<b>III.</b>	<b>Администрирани разходни параграфи по други бюджети и сметки за средства от ЕС</b>	<b>0.0</b>	<b>0.0</b>	<b>0.0</b>	<b>0.0</b>	<b>44 685.0</b>	<b>71 685.0</b>	<b>89 685.0</b>
	Субсидии за държавни помощи и преходна национална помощ съгласно Закона за подпомагане на земеделските производители §43-00, §45-00 *					44 685.0	71 685.0	89 685.0
	<b>Общо администрирани разходи (II.+III.):</b>	<b>880 324.0</b>	<b>732 183.3</b>	<b>439 350.0</b>	<b>438 371.8</b>	<b>482 556.8</b>	<b>509 056.8</b>	<b>526 556.8</b>
	<b>Общо разходи по бюджета (I.I+II.):</b>	<b>889 559.6</b>	<b>747 951.0</b>	<b>449 215.0</b>	<b>450 058.3</b>	<b>449 558.3</b>	<b>449 058.3</b>	<b>448 558.3</b>
	<b>Общо разходи (I.+II.+III.):</b>	<b>889 559.6</b>	<b>746 086.4</b>	<b>449 215.0</b>	<b>450 058.3</b>	<b>494 243.3</b>	<b>520 743.3</b>	<b>538 243.3</b>
	Численост на щатния персонал	307	312	328	328	328	328	328
	Численост на извънщатния персонал							

\* Средствата се планират по централния бюджет, но ще се разходват по бюджета на ДФ "Земеделие".

## БЮДЖЕТНА ПРОГРАМА – 8400.02.01 – „РИБАРСТВО И АКВАКУЛТУРИ”

### Цели на програмата

Програмата допринася към политиката на Министерството на земеделието и храните в областта на рибарството и аквакултурите, като целите и включват:

- устойчиво развитие на сектор „Рибарство”;
- развитие на аквакултурите;
- опазване и устойчива експлоатация на рибните ресурси.

### Организационни структури, участващи в програмата

- Дирекция „Рибарство и аквакултури” - извършва административни проверки в процеса на верификация на разходите; определя окончателния размер на общите допустими разходи по заявките за плащане.
- Дирекция „Технически инспекторат” извършва проверки на място в процеса на верификация на разходите;
- Дирекция „Финансова”;
- Сертифициращ орган – звено „Сертификация на разходите по ОПРСР” към ДФЗ.

### Отговорност за изпълнението на програмата

- Дирекция „Рибарство и аквакултури”;
- Дирекция „Технически инспекторат”;
- Сертифициращ орган – звено „Сертификация на разходите по ОПРСР” към ДФЗ.

### Целеви стойности по показателите за изпълнение

ПОКАЗАТЕЛИТЕ ЗА ИЗПЪЛНЕНИЕ И ЦЕЛЕВИ СТОЙНОСТИ							
Ползи/ефекти:			Целева стойност				
Показатели за изпълнение			Мерна единица	Проект 2025 г.	Прогноза 2026 г.	Прогноза 2027 г.	Прогноза 2028 г.
Бюджетна програма 8400.02.01	1	Изпълнение на бюджета по ПМДРА 2021-2027 (ЕФМДРА)	хил. лв.	28 400	37 600	34 900	33 400
	2	Финансиране на разходи за ДДС на общини с одобрени проекти по ПМДР/ПМДРА	хил. лв.	2 250	2 250	2 250	2 250

### Външни фактори, които могат да оказват въздействие върху постигането на целите на програмата

Трудният достъп до финансиране от страна на банкови и други институции и повишената цена (лихви) на заемните ресурси, необходими за реализацията на одобрените проекти крие риск от неизпълнение на част от проектите, респективно и за изпълнението на целите.

### Информация за наличността и качеството на данните

Интегрираната система за администриране и контрол и Информационната система за управление и наблюдение са гаранция за качеството на данните и тяхното съхранение.

### Предоставяни по програмата продукти/услуги

Предоставяне на безвъзмездна финансова помощ на бенефициери по мерките от ПМДР 2014-2020 г. и ПМДРА 2021-2027.

**Бюджетна прогноза по ведомствени и администрирани параграфи на програмата**

№	8400.02.01 Бюджетна програма „Рибарство и аквакултури“	Отчет	Отчет	Закон	Проект	Прогноза	Прогноза	Прогноза
	(в хил. лв.)	2022 г.	2023 г.	2024 г.	2025 г.	2026 г.	2027 г.	2028 г.
	1	2	3	4	5	6	7	8
<b>I.</b>	<b>Общо ведомствени разходи:</b>	<b>393.0</b>	<b>432.9</b>	<b>433.0</b>	<b>493.6</b>	<b>493.6</b>	<b>493.6</b>	<b>493.6</b>
	Персонал	393.0	432.9	433.0	493.6	493.6	493.6	493.6
	Издръжка	0.0	0.0	0.0	0.0	0.0	0.0	0.0
	Капиталови разходи							
<b>1</b>	<b>Ведомствени разходи по бюджета на ПРБ:</b>	<b>393.0</b>	<b>432.9</b>	<b>433.0</b>	<b>493.6</b>	<b>493.6</b>	<b>493.6</b>	<b>493.6</b>
	Персонал	393.0	432.9	433.0	493.6	493.6	493.6	493.6
	Издръжка							
	Капиталови разходи							
<b>2</b>	<b>Ведомствени разходи по други бюджети и сметки за средства от ЕС</b>	<b>0.0</b>	<b>0.0</b>	<b>0.0</b>	<b>0.0</b>	<b>0.0</b>	<b>0.0</b>	<b>0.0</b>
<b>II.</b>	<b>Администрирани разходни параграфи по бюджета</b>	<b>0.0</b>	<b>0.0</b>	<b>0.0</b>	<b>0.0</b>	<b>0.0</b>	<b>0.0</b>	<b>0.0</b>
<b>III.</b>	<b>Администрирани разходни параграфи по други бюджети и сметки за средства от ЕС</b>	<b>11 254.4</b>	<b>11 556.0</b>	<b>44 994.7</b>	<b>42 833.9</b>	<b>56 079.3</b>	<b>52 161.9</b>	<b>50 095.2</b>
	Персонал §01-00, §05-00			3 911.7	5 320.0	5 320.0	5 320.0	5 320.0
	Издръжка §10-00			4 969.7	4 878.6	5 355.0	4 455.0	3 946.6
	Субсидии за рибарство и аквакултури с характер на текущи трансфери §43-00, §45-00	2 495 228	6 097 453	26 401.9	4 838.6	7 325.0	6 209.3	2 737.0
	Субсидии за инвестиции в областта на рибарството и аквакултурите от бенефициери-бюджетни предприятия §52-00			2 510.2	10 746.7	10 116.0	8 161.0	10 000.0
	Субсидии за частни инвестиции в областта на рибарството и аквакултурите §55-00	8 759.2	5 458.5	7 201.2	14 800.0	25 713.3	25 766.6	25 841.6
	Финансиране на разходи за ДДС на общини с одобрени проекти по ПМДР/ПМДРА *				2 250.0	2 250.0	2 250.0	2 250.0
	<b>Общо администрирани разходи (II.+III.):</b>	<b>11 254.4</b>	<b>11 556.0</b>	<b>44 994.7</b>	<b>42 833.9</b>	<b>56 079.3</b>	<b>52 161.9</b>	<b>50 095.2</b>
	<b>Общо разходи по бюджета (I.I+II.):</b>	<b>393.0</b>	<b>432.9</b>	<b>433.0</b>	<b>493.6</b>	<b>493.6</b>	<b>493.6</b>	<b>493.6</b>
	<b>Общо разходи (I.+II.+III.):</b>	<b>11 647.4</b>	<b>11 988.9</b>	<b>45 427.7</b>	<b>43 327.5</b>	<b>56 572.9</b>	<b>52 655.5</b>	<b>50 588.8</b>
	Численост на щатния персонал	17	20	23	23	23	23	23
	Численост на извънщатния персонал							

\* Средствата се планират по централния бюджет, но ще се разходват по бюджета на ДФ "Земеделие".

### ***Цели на програмата***

В програмата са включени дейности, създаващи условия за изпълнението на всички други програми, включени в структурата на програмния бюджет. Основните цели на програмата са:

- Ефективно и прозрачно управление на дейността на администрацията;
- Борба с корупцията;
- Поддържане на добро финансово управление, контрол и отчетност по отношение на дейността и средствата на фонда;
- Предоставяне на увереност на ръководството на ДФ „Земеделие” относно правилното, законосъобразно и ефективно управление на програмите и средствата от Европейския съюз и националния бюджет;
- Повишаване качеството на административното обслужване;
- Оптимизиране разходите за издръжка и ефективно управление на дълготрайните и краткотрайни материални активи на Фонда;
- Осигуряване информационната инфраструктура на ДФЗ;
- Управление, обучение и развитие на човешките ресурси;
- Обезпечаване правно-нормативното обслужване на ДФЗ;
- Материално-техническо обезпечаване на дейността на Фонда.

### ***Организационни структури, участващи в програмата***

- Изпълнителен директор, заместник-изпълнителни директори и директно подчинени на изпълнителния директор служители;
- Обща администрация на ДФЗ;
- Дирекция „Вътрешен одит”;
- Инспекторат;
- Дирекция „Финансова”.

### ***Отговорност за изпълнението на програмата***

- Изпълнителен директор, заместник-изпълнителни директори и директно подчинени на изпълнителния директор служители;
- Обща администрация на ДФЗ;
- Дирекция „Вътрешен одит”;
- Инспекторат;
- Дирекция „Финансова”.

### *Предоставяни по програмата продукти/услуги*

- Планиране, съставяне и изпълнение на бюджета и на сметката за средства от Европейския съюз на Държавен фонд „Земеделие“;
- Изготвяне на месечни и тримесечни отчети на бюджета и на сметката за средства от Европейския съюз на Държавен фонд „Земеделие“, включително тримесечна информация за разходите по политики и бюджетни програми за Министерство на финансите;
- Администриране и управление на възникналите лоши вземания по проекти на бенефициери на ДФЗ - РА, в т.ч. поддържане и актуализиране на информацията, налична в „Централния регистър на длъжниците“ и „Книгата на длъжниците“ за всички налични в тях бенефициери, управляване на процедурите по възстановяване, изготвяне на отговори и предоставяне на информация на външни за ДФ „Земеделие“ институции и вътрешни организационни звена; докладване на тримесечна база до дирекция „Защита на финансовите интереси на Европейския съюз“ (АФКОС)/МВР за настъпили промени по вече регистрирани нарушения, измами и изискуеми вземания, предаване за принудително изпълнение на НАП на актове, с които се установява публично държавно вземане, проследяване и отразяване на събираемостта на вземанията от бенефициери от Националната агенция за приходите;
- Изготвяне на документация и провеждане на процедури за обществени поръчки и участие в процедури по обществени поръчки, в комисии за разглеждане, оценка и класиране на постъпилите оферти по процедурите, изготвяне на протоколи за работата на комисиите;
- Организиране на сключването на договори по обществени поръчки;
- Подготовка и съгласуване на проекти на постановления за внасяне на Министерски съвет;
- Правно осигуряване на всички дейности във Фонда и при изпълнение на всичките му функции – на Разплащателна агенция, агенция САПАРД и предоставянето на държавни помощи;
- Процесуално представителство на Държавен фонд „Земеделие“ пред съдилищата;
- Планиране и извършване на одитни ангажименти;
- Извършване на проверки на място на подадените от кандидатите заявления за подпомагане и заявки за плащане, за да се гарантира съответствието на заложените с установените на място параметри, както и нормативните изисквания;
- Осъществяване на финансов контрол;
- Провеждане на конкурсни процедури за назначаване на служители;
- Обучения за повишаване квалификацията на експертите в Държавен фонд „Земеделие“;
- Транспортно обслужване във връзка с изпълнението на функциите на ДФ „Земеделие“;
- Осигуряване контрола на достъп, пропускателния режим и физическата охрана, на сигнално-охранителните и пожарогасителните системи;
- Поддържане на сградния фонд, ползван от структурите на Фонда;
- Осигуряване на необходимото обзавеждане на работните помещения, канцеларски материали и други необходими консумативи;
- Контрол по изпълнението на задълженията по договори за наем, доставки, ремонти и услуги, необходими за дейността на ДФ „Земеделие“;
- Кадрово и деловодно обслужване;
- Програмно и техническо обслужване и осигуряване на компютърната техника;
- Протоколната дейност на Държавен фонд „Земеделие“.



**Бюджетна прогноза по ведомствени и администрирани параграфи на програмата**

№	8400.03.00 Бюджетна програма „Администрация“  (в хил. лв.)	Отчет 2022 г.	Отчет 2023 г.	Закон 2024 г.	Проект 2025 г.	Прогноза 2026 г.	Прогноза 2027 г.	Прогноза 2028 г.
	1	2	3	4	5	6	7	8
<b>I.</b>	<b>Общо ведомствени разходи:</b>	<b>33 561.2</b>	<b>35 852.8</b>	<b>32 542.4</b>	<b>40 184.9</b>	<b>40 387.4</b>	<b>40 175.2</b>	<b>40 702.7</b>
	Персонал	10 460.0	11 827.7	12 139.4	14 721.3	15 053.8	15 201.6	15 319.1
	Издръжка	18 530.7	19 391.8	20 403.0	18 463.6	18 463.6	18 463.6	18 463.6
	Капиталови разходи	4 570.5	4 633.4	0.0	7 000.0	6 870.0	6 510.0	6 920.0
<b>1</b>	<b>Ведомствени разходи по бюджета на ПРБ:</b>	<b>33 561.2</b>	<b>35 852.8</b>	<b>32 542.4</b>	<b>40 184.9</b>	<b>40 387.4</b>	<b>40 175.2</b>	<b>40 702.7</b>
	Персонал	10 460.0	11 827.7	12 139.4	14 721.3	15 053.8	15 201.6	15 319.1
	Издръжка	18 530.7	19 391.8	20 403.0	18 463.6	18 463.6	18 463.6	18 463.6
	Капиталови разходи	4 570.5	4 633.4	0.0	7 000.0	6 870.0	6 510.0	6 920.0
<b>2</b>	<b>Ведомствени разходи по други бюджети и сметки за средства от ЕС</b>	<b>0.0</b>	<b>0.0</b>	<b>0.0</b>	<b>0.0</b>	<b>0.0</b>	<b>0.0</b>	<b>0.0</b>
	Капиталови разходи *	0.0	0.0	0.0	0.0	0.0	0.0	0.0
<b>II.</b>	<b>Администрирани разходни параграфи по бюджета</b>	<b>0.0</b>	<b>0.0</b>	<b>0.0</b>	<b>0.0</b>	<b>0.0</b>	<b>0.0</b>	<b>0.0</b>
<b>III.</b>	<b>Администрирани разходни параграфи по други бюджети и сметки за средства от ЕС</b>	<b>0.0</b>	<b>0.0</b>	<b>0.0</b>	<b>0.0</b>	<b>0.0</b>	<b>0.0</b>	<b>0.0</b>
	<b>Общо администрирани разходи (II.+III.):</b>	<b>0.0</b>	<b>0.0</b>	<b>0.0</b>	<b>0.0</b>	<b>0.0</b>	<b>0.0</b>	<b>0.0</b>
	<b>Общо разходи по бюджета (I.+II.):</b>	<b>33 561.2</b>	<b>35 852.8</b>	<b>32 542.4</b>	<b>40 184.9</b>	<b>40 387.4</b>	<b>40 175.2</b>	<b>40 702.7</b>
	<b>Общо разходи (I.+II.+III.):</b>	<b>33 561.2</b>	<b>35 852.8</b>	<b>32 542.4</b>	<b>40 184.9</b>	<b>40 387.4</b>	<b>40 175.2</b>	<b>40 702.7</b>
	Численост на щатния персонал	238	236	261	261	261	261	261
	Численост на извънщатния персонал	43	42	43	43	43	43	43

\* Средствата се планират по централния бюджет, но ще се разходват по бюджета на ДФ "Земеделие".